

2007教材新变化

习题或历年的试题是非常必要的。但应明确的是,做题的目的不是为了知道正确答案,而是为了检验学习效果 and 掌握相关知识点。因此,做练习题时不仅要复习习题所涉及知识点的某一个方面,还应该将与该知识点相关的内容都复习到。

掌握技巧做考题

除了认真学习备考外,考生掌握一定的应试技巧也是十分必要的。考生在参加考试前,要做好充分的准备工作:一是心理上的准备,报关员考试题目量大、时间紧,良好的心态是考试正常发挥的重要前提;二是工具的准备,包括2B铅笔、钢笔、橡皮等答题工具,还有参加考试必须出示的身份证、准考证、准考证副证、编码工具书等;三是考场及乘车路线的确定,考生最好事先将考场所在的确切地点了解清楚,并确认好乘车路线或行走路线,以免因走错地方而延误考试。

在正式答题前,考生首先要审查答题卡是否与试卷对应。报关员考试分A、B两套试卷,内容相同但题序不同,A卷答题卡对应试卷A,B卷答题卡对应试卷B。考生要在确认考卷与答题卡类型对应无误后,用钢笔或圆珠笔填写姓名和准考证号,再用2B铅笔涂好准考证号。

在答题时,一是要把握好各题型的分配。由于考试时间很紧,答题时不可能有长时间的思考,最好按试卷题目的顺序依次往下作答。二是要正确填涂答题卡。涂答题卡时可采用一题一涂的方式,也可以采用每道题做完后集中涂卡的方式,但最好不要采用完全全部题目后再统一填涂答题卡的方式,这样做的话一旦把握不好时间,可能会涂不完答题卡,从而给考生带来重大遗憾。三是要把握好各种题型的答题技巧。对于单选、多选、综合实务、报关单填制等题型,由于没有倒扣分,即便有些题目答案不太肯定,也要做答,保证不留空题;而对于判断题,因为为倒扣分,考生在没有充分把握的情况下应当选择不答;对于商品归类题,由于题目有难度较大,答题时最好先易后难,特别是对于其中难度较大的题目,可以先跳过不答,待全部试卷答完后,利用剩下的时间再做处理;报关单差错题采取的是20选5的选择题型形式,填涂选项一定要注意不要超过5个,否则本题将不得分。

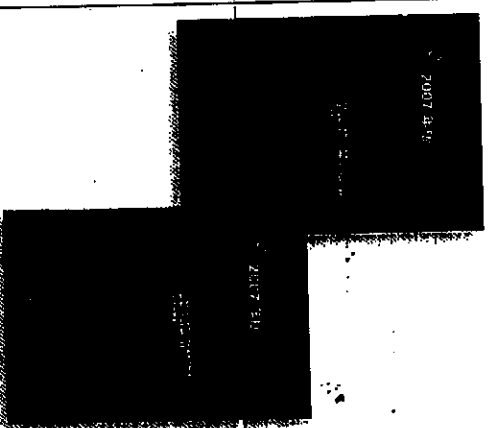
■文/报关员资格全国统一考试出题专家
组成员、中国报关协会培训部主任 白凤川

《2007年报关员资格全国统一考试大纲》已于7月2日正式发布,《2007年版报关员资格全国统一考试教材》也已出版发行。从总体上看,大纲的基本结构和主要内容相对2006年变化不大,但教材的部分内容有所调整。具体变化如下:

第一章《报关与海关管理》:本章内容在2006年版的教材中分6节讲述,但2007年版的教材删除了“报关活动相关人”和“报关行业协会”两节,其他各节则都予保留,内容也基本没有变化。

第二章《报关与对外贸易管制》:与上年相同,2007年版教材仍分4节讲述,但第2节和第4节中的部分内容略有变化,以便与国家对外贸易管制政策、法规的调整相对应。具体来说,第2节中禁止进出口货物、禁止出口货物的相关内容有所调整,限制进口货物中则具体列明了2007年实行关税配额管理的8种商品;第4节中出口许可证、自动进口许可证的适用范围有所调整,而进出口药品管理中则增加了限定进出口口岸的内容,入境、出境货物通关单的适用范围也有变化,删除了兽药进口管理方面的内容。

第三章《海关监管货物及其报关程序》:这一章的总体结构没有变化,第1、2、8节的内容也基本没有变化,但第3节中保税加工货物方面的内容变化较大。首先是增加了两部分内容:电子手册管理下的保税加工货物及其报关程序,珠海园区及其货物的报关程序;其次是部分内容有所调整,如海关对保税加工货物监管的基本特征、电子账册模式下保税加工货物的进出境报关等。第4节和第5节变化不大,仅对部分内容作了调整,如保税仓库货物报关程序、进出口货物征免税证明的有效期限等。第6节变化较大,根据《中华人民共和国海关暂时进出境货物管理办法(海关总署令157号)》的规定重新编写了教材内容。第7节中退运货物和退关货物部分的重



2007年报关员资格考试教材,由中国海关出版社出版。

接退运货物也依照海关相关规定进行了改写。

第四章《进出口商品归类》:2007年版教材将原第4节“进出口货物商品归类的海关行政管理”改为第3节,并且重新编写了其中的内容。

第五章《进出口税费》基本未变。

第六章《进出口货物报关单填制》:2007年版教材删除了外贸知识内容,而报关单各栏目的含义和填制要求基本未变。

第七章《与报关工作相关的其他海关法律制度》:总体结构和主要内容并无变化,但部分内容有所调整,如“海关统计制度”中增加了“海关统计的权利、义务和责任”等;“知识产权海关保护制度”中增加了“请求扣留货物的总担保”等;“海关行政许可制度”中增加了“海关行政许可的管理”等。本章第6节“海关行政处罚制度”中“海关行政处罚的程序”部分根据海关相关规定进行了重新编写。

第八章《与报关相关的国际贸易知识》:这是2007年版教材中新增的一章。在2006年版教材中,部分国际贸易知识编在了第六章里,比较零散,为此新版教材则这部分内容重新进行了系统编写。

报关员资格考试学习路径及要点

■文 / 赵宏

在学习报关员考试教材时，始终应当以“一条线”、“两个点”、“两个原则”、“两个部分”的路径来学习。

— 綫

海关对于进出口货物及活动相关人的监管全过程，见下表。

两个点

进出口许可证件及进出口关税、进口环节税

国家管制、限制的许可证

弃
卒回后回城

许可证(监督证)
中华人民共和国进口许可证(监督证1)
中华人民共和国出口许可证(监督证2)
中华人民共和国两用物项和技术进口许可证(监督证3)
中华人民共和国两用物项和技术出口许可证(监督证4)

中华人民共和国纺织品临时出口许可证(监管证件代码5)

许可证件包括：
 1. 许可证件证明（监管证件代码）

中华人民共和国自动许可进口类可用
作原料的固体废物进口许可证（监督证件
代码P）

中华人民共和国限制进口类可用作原料的固体废物进口许可证（监管证件代码）

中华人民共和国濒危物种进出口管理
办公室野生动植物允许进口证明书(监
证件代碼F)

中华人民共和国濒危物种进出口管理
办公室野生动植物允许出口证明书（监管

濒危野生动植物种国际贸易公约允许
进口证明书 (监管证件代码F)

濒危野生动植物种国际贸易公约允许

中华人民共和国国家食品药品监督管理局
进出口药品通关单(监管证件代码Q)

理局精神药品进口准许证(监督证件代码)
1)
中华人民共和国国家食品药品监督管理局
理局精神药品出口准许证(监督证件代码)

1) 中华人民共和国国家食品药品监督管理局
进口准许证(监管证件代码)
理局麻醉药品进口准许证(监管证件代码)

W)
中华人民共和国国家食品药品监督管理
出口准许证(监督证件代码)

W) 中国人民银行授权书 (进口)
(监管证件代码)

1) 已將出口至德制口

批准单（监管证件代码乙）
化学品进口环境管理登记证（监管证

件代碼X)

道(監管證件代碼X)

出口农药登记证明 (监管证件代码S)
银行调运外币现钞进出境许可证 (监
管证件代码T)

其他证明包装:

中华人民共和国自动进口许可证 (新
(监督证件代码7)
中华人民共和国自动进口许可证 (新
(监督证件代码0)
旧机电产品)
中华人民共和国检验检疫入境货物通

新编
《标准》(3-5)

1. 制订应急预案
2. 开展演习或宣传
3. 办班或培训或手册
4. 办班或免致手册
5. 办班或免致手册
6. 其他：如张贴协议

关键

[illegible]

海关监管区 (群)

技术型

技术型

重点：监督与进出口活动直接有关的企业、单位在进出口活动中的真实性、合法性

1、加工贸易核销（出境、内销、退运、放行）

2、减免税货物核销（照章、折旧补税、放行）

3、海关事务担保核销（退还保保证金及利息、补证、补税）



报关员资格考试带火了社会上一大批相关应考培训班。

关单 (监管证件代码A)
中华人民共和国检验检疫出境货物通
关单 (监管证件代码B)

点二: 进出口关税、进口环节税
关税的三大减免: 法定减免、特定减
免、临时减免
关税完税价格的审定、估定
关税 (从价税、从量税、复合税、滑
准税) 的计征
消费税 (从价税、从量税、复合税)
增值税的从价计征
船舶吨税的计征
运费、保险费、杂费的计征
进口关税税率
(1) 普通税率 (适用: 基里巴斯)
(2) 最惠国税率, 即基础税率 (适
用: 世界贸易组织、双边协定国家、国货
复进口等)
(3) 中国—东盟自由贸易区协定税率
(适用: 文莱、柬埔寨、印度尼西亚、老
挝、马来西亚、缅甸、菲律宾、新加坡、
泰国、越南)
(4) 中国—智利自由贸易协定税率
(5) 中国—巴基斯坦优惠贸易协定税

率
(6) 亚太贸易协定特惠税率 (适用:
孟加拉、老挝)
(7) 中国—东盟自由贸易区特惠关税
税率 (适用: 缅甸、老挝、柬埔寨)
(8) 安哥拉等非洲28国特惠税率
(9) 也门等5国特惠税率
(10) 内地与澳门更紧密经贸关系优
惠关税税率
(11) 内地与香港更紧密经贸关系优
惠关税税率
(12) 暂定最惠国税率
(13) 关税配额外税率
(14) 非全税目信息技术产品税率
(ITA税率)
(15) 反倾销税率
(16) 反补贴税率
(17) 特别关税税率 (临时保障措
施、最终保障措施)
(18) 报复性关税税率
(19) 特定减免税税率
进口货物原产地的确定原则
保证金、滞纳金
关税的退、补 (税率、汇率的适用及
计征)
出口关税税率

- (1) 出口关税税率
- (2) 出口暂定关税税率

两个原则

应当原则, 即在报关活动中, 必须按
照《海关法》及相关的法律、法规进行规
范操作。

不得原则, 即在报关活动中, 禁止存
在的行为。如伪报、瞒报、申报不实。

两个部分

商品归类: 即进出口货品税号归类。

依据《商品名称及编码协调制度的国际公
约》, 以及我国《中华人民共和国海关进
出口税则》中的各类注释、各章注释
和本国子目注释及各品目、子目条文内
容, 使用国际贸易货品税号分类的“标准
语言”, 对进出口货品税号正确归类。

报关单填制: 按照《报关单填制规
范》的要求, 完整、准确、有效地填制进
出口货物报关单。